



Alternativas naturales  
para el cuidado de la piel  
del paciente  
oncohematológico

# Sustancias



# Aceites esenciales

Sustancias volátiles (metabolitos secundarios) que ocurren naturalmente en diversas plantas y se obtienen mediante un proceso de destilación o mecánico (expresión)



# Hidrolatos

Son el producto acuoso de la destilación y transportan las propiedades hidrofílicas de la planta en la solución, así como gotas microscópicas de aceites esenciales en suspensión.

- Se pueden usar puros o mezclar entre sí, y con cremas, lociones y geles; agregar a compresas; usar puros como enjuagues bucales, y para condiciones de piel inflamada y enrojecida; cicatrización.
- Dosis: para cremas, lociones, geles y jabones, agregar de a 1 cda. hasta lograr el efecto deseado. Para compresas: 3-5 cdas por litro de agua.



# Aceites vehiculares

Los aceites vegetales, de nueces o semillas se usan como aceites vehiculares para diluir los aceites esenciales y administrarlos en la piel y dentro del cuerpo. Son fuente de vitaminas A, D, E y ácidos grasos esenciales, todos necesarios para mantener la salud y elasticidad de la piel



# Aceites vehiculares específicos

*Regeneración, hematomas, sarpullido, enrojecimiento, descamación, picazón*

- **Almendras dulces** : emoliente, alivia picazón, sequedad e inflamación
- **Aceite de Palta:** cicatrización; regeneración celular; reduce la picazón; se absorbe fácilmente; emoliente; pieles secas, deshidratadas, frágiles, eczema y psoriasis.
- **Argán:** antioxidante, regenerador, suavizante; pieles secas, dañadas; cicatrices.
- **Coco:** pieles duras y secas, inflamaciones, sarpullidos.
- **Jojoba:** conserva el pH natural de la piel, antiinflamatorio; eczema, psoriasis y piel inflamada; regenerativo; uñas y cutículas.



# Aceites vehiculares específicos (cont.)

- **Oliva:** cicatrización, piel seca, eczema; antioxidante; mantiene la flexibilidad de la piel; quemaduras.
- **Pepitas de damasco:** emoliente, antiinflamatorio, antibacteriano, antiséptico, antioxidante.
- **Rosa Mosqueta:** por su alto contenido de ácidos grasos esenciales (tretinoína, un precursor natural de la vitamina A responsable de reconstruir tejidos), es uno de los mejores regeneradores de tejidos para cicatrices y quemaduras. Se puede usar diluido al 10%-20% con otros aceites (ej., 10% aceite rosa mosqueta + 90% aceite de jojoba).



# Aceites vehiculares específicos (cont.)

- **Sésamo:** eczema, psoriasis; emoliente y reestructurante; es pesado y penetra la piel; muy nutritivo: impide que la piel se reseque.
- **Zanahoria (extracto oleoso):** cicatrización, dermatitis, eczema, sarpullido, picazón, piel seca, quemaduras y cicatrices (beta-caroteno, precursor de la vitamina A, que promueve la formación saludable de tejidos).
- **Árnica (extracto oleoso):** circulatorio. En lesiones de la piel (no abiertas) como hematomas; problemas reumáticos y articulatorios, golpes, hemorragias e inflamaciones.
- **Caléndula (extracto oleoso):** cicatrización, piel agrietada, quemaduras, picaduras, inflamación, sarpullido, eczema.

# Otras sustancias

- **Manteca de cacao:** emoliente; protege, hidrata, nutre y mejora la elasticidad de la piel; para dermatitis, eczema, estrías, cicatrices y marcas.
- **Manteca de Karité:** humectante, emoliente, antioxidante; protege, suaviza; para pieles secas, irritadas, escamadas, sarpullidos.
- **Manteca de mango:** humecta; protege de exposición, daño y quemaduras.
- **Vitamina E:** es un potente antioxidante (previene el daño celular); para reducir la formación de cicatrices, tratar quemaduras, reparar y regenerar en general.



# Otras sustancias (cont.)

- **Glicerina:** Su función principal en cosmética es la de humectar, y además se puede usar para diluir los aceites esenciales o extraer los componentes aromáticos de las plantas.
- **Aloe Vera:** tiene vitaminas, minerales, aminoácidos, enzimas, hormonas, y más. Para heridas, quemaduras, cortes, picaduras, sarpullidos, psoriasis, dermatitis, eczema, manchas, marcas y decoloración, herpes y aftas en la boca, picazón, inflamación. Maravilloso para la caída del pelo.
- **Avena:** humecta, suaviza y protege; para casos de neuralgia, irritación, dermatitis, eczema, psoriasis, sarpullido, picazón, inflamación, quemaduras, hongos.

# Aromaterapia

La aplicación terapéutica holística de aceites esenciales genuinos y auténticos derivados de plantas para mejorar la salud física, emocional, mental y espiritual del individuo

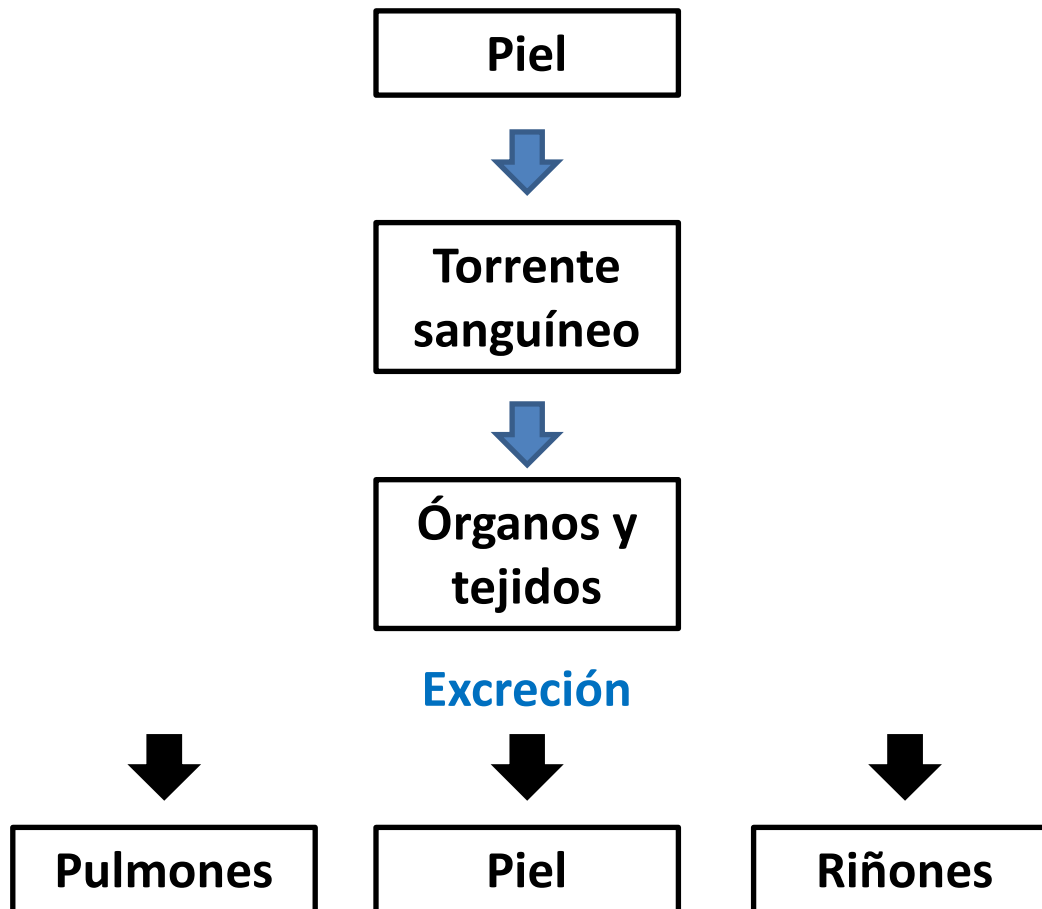




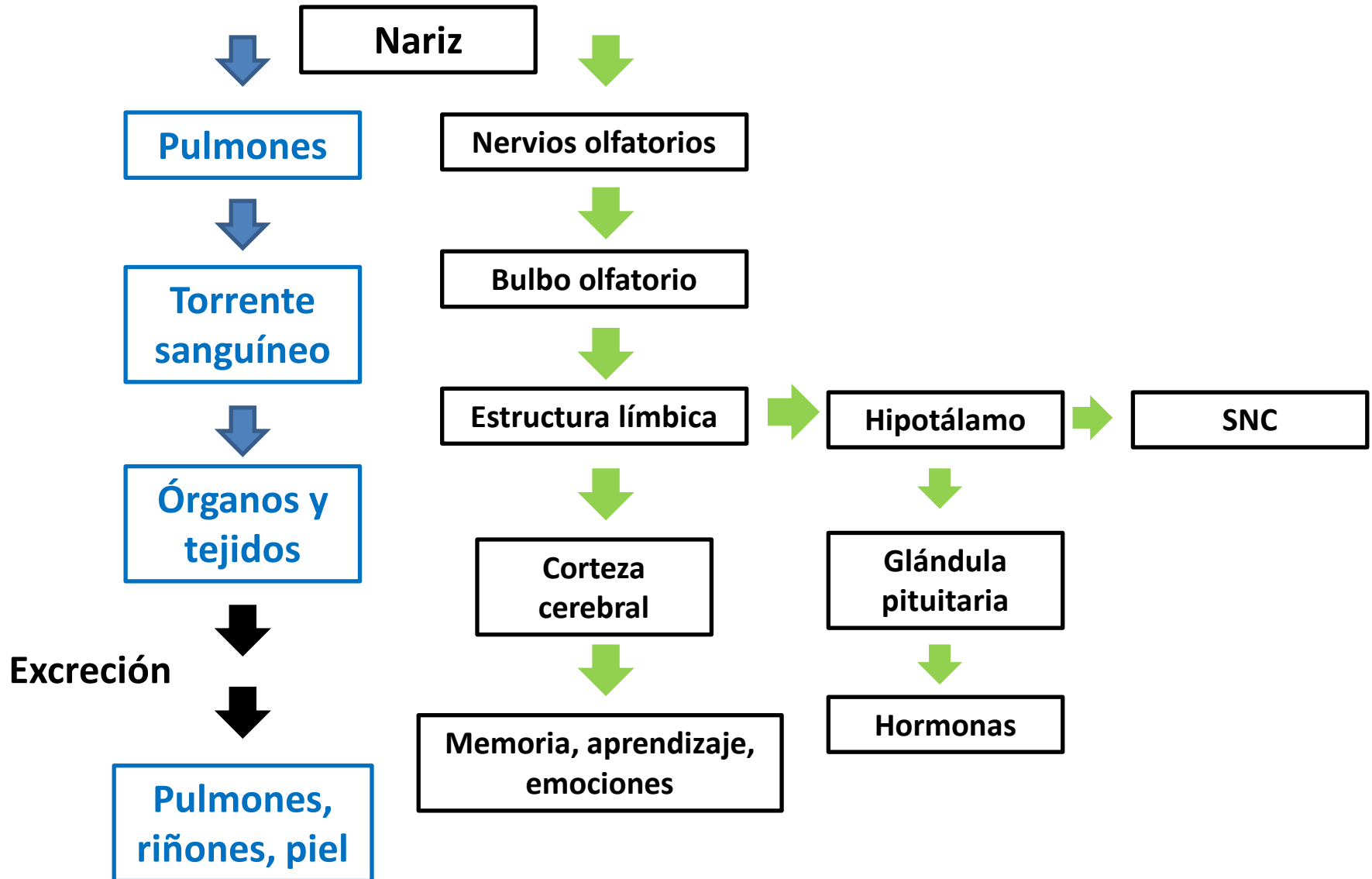
# Absorción de los Aceites Esenciales

- Se pueden administrar por 4 vías: dérmica, inhalación, oral, rectal.
- Los aceites esenciales y los aceites vegetales que se usan como vehiculares, al estar compuestos de moléculas solubles en grasa, tienden a absorberse fácilmente por la piel.
- Los folículos capilares con sus glándulas sebáceas constituyen una de las principales y más rápidas vías de penetración de los aceites esenciales por la piel.
- La permeabilidad de la piel varía según las zonas. Las más permeables: áreas de la cabeza como cuero cabelludo y frente, plantas del pie y palmas de la mano, axilas y membranas mucosas.

# Trayecto por vía dérmica



# Trayecto por vía de inhalación



# Uso dérmico de los Aceites Esenciales

- Los aceites esenciales se pueden mezclar con otros materiales de base, además de los aceites vegetales, como los geles, las cremas y las lociones comerciales.
- Añadir los aceites esenciales en estos casos puede cambiar ligeramente la composición de una emulsión, pero sin mayores complicaciones.
- Debido a la alta permeabilidad de la piel con respecto a los componentes de los aceites esenciales, existe la posibilidad de que estos actúen como portadores de componentes indeseados de los productos comerciales como los PEG (glicol de polietileno).

# Seguridad



# Calidad

- Elegir los AE según sus binomios latinos (género y especie: ej. *Lavandula angustifolia*)
- Adquirir los AE y los Aceites Vegetales de proveedores que entreguen hojas de datos de seguridad, protocolos de análisis y certificados de alergenios.
- Adulteración común: se añade alcohol, aceite vegetal o compuestos sintéticos; se elabora un producto completamente sintético; se destila el AE principal con otros más económicos [ej. Melissa con limón, verbena, lemongrass o citronela]
- Riesgos de la adulteración: irritación y sensibilización dérmicas, reducción en los posibles beneficios físicos y psicológicos

# Almacenamiento

Para retardar la oxidación:

- Almacenar los aceites esenciales en frascos de vidrio color ámbar o azul, con gotero y su correspondiente rotulado
- A medida que se vayan consumiendo, pasarlos a envases más pequeños
- Mantener los AE en un lugar oscuro, y evitar las altas temperaturas
- Conservar los AE cítricos en heladera

# Vida óptima de los Aceites Esenciales

- **AE ricos en monoterpenos** [cítricos, coníferas, Incienso, Lemongrass, Neroli y Tea tree]: 1-2 años
- **AE viscosos** [Vetiver, Patchouli, Sándalo]: 4-8 años
- **Demás AE:** 2-3 años



# Medidas preventivas para uso dérmico

## Prueba tipo parche:

- 1) aplicar el aceite al doble de la concentración a usar en el interior del antebrazo y esperar 48hs
- 2) aplicar dos gotas del aceite en una curita
- 3) repetir una segunda vez



# Medidas en caso de contacto directo o reacción

- Si entran gotas de aceites esenciales en los ojos, embeber un algodón en aceite vegetal y pasarlo suavemente por el párpado.
- Si un aceite esencial causa una irritación dérmica, frotar suavemente con aceite vegetal o crema y lavar con agua y jabón neutro enseguida

# Precauciones específicas

- Los siguientes aceites esenciales se consideran **peligrosos**. No usar: Verbena, Albahaca ct methyl chavicol (o estragol) [el que tiene un alto contenido de linalool, conocido como Albahaca dulce sí se puede usar], abedul (dulce), almendra amarga, boldo (hoja), alcanfor (marrón y amarillo), canela, higo (hoja), mostaza, artemisa, ruda, estragón, absoluto de té, thuja, ajeno.
- Los siguientes aceites esenciales no deben ser usados en personas con **presión alta**: romero, salvia (officinalis), hisopo.



# Precauciones específicas (cont.)

- Neurotoxicidad: se recomienda evitar el uso de los siguientes aceites esenciales en personas con **epilepsia**: romero, menta, hinojo, alcanfor (blanco), lavandin, lavándula stoechas, lavanda spika, aquilea (ct. alcanfor).
- Hepatotoxicidad: es improbable que los aceites esenciales sean hepatotóxicos mediante la aplicación tópica.

# Reacciones cutáneas

- **Irritación** [enrojecimiento]: malagueta, canela, clavo, citronela, comino, lemongrass, verbena, orégano, y todos los cítricos en altas dosis
- **Sensibilización** [cambio de tonalidad de la piel o sarpullido, puede ser inmediata o diferida]: canela, clavo, verbena, y AE oxidados de la familia pinácea y los cítricos
  - Discontinuar el uso del aceite esencial de inmediato, ya que una vez que el individuo se sensibilizó a un aceite esencial, podría evocar la misma respuesta aún con mínimas cantidades en el futuro



# Reacciones cutáneas (cont.)

- **Fototoxicidad:** los AE cítricos que se obtengan por presión en frío y sin posterior destilación (bergamota, pomelo, limón, lima, pomelo rosado, naranja dulce, mandarina)
  - Se sugieren dosis inferiores al 1% dentro de una sinergia, y recomendar el uso de ropa protectora, protector solar y evitar el sol durante 12 horas.
- **Reacciones idiosincráticas:** impredecibles

# Dosis segura

- 1% - 1,5%
- Equivalencias → 1mL = 20 gotas de AE (aprox.)
- En 5mL de sustancia vehicular, cada gota (0,05mL) de AE equivale al 1%, 2 gotas al 2%, 3 gotas al 3%, etc.
- ***“Más no siempre es mejor”***

# Aplicaciones clínicas



# Quemaduras por radioterapia

- Los aceites esenciales se deben usar antes y después del tratamiento en el área a recibir la radiación. Añadirlos a cremas, lociones, geles, bálsamos o aceites vegetales.
- Indicados: Patchouli, Lavanda, Tea tree, Niaouli, Manzanilla romana, Incienso, Siempreviva, Geranio, Palmarosa, Vetiver, Neroli.
- Hidrolato de lavanda, Manzanilla, Siempreviva, Hamamelis: aplicación directa o en productos.



# Quemaduras por radioterapia (cont.)

- Aceite vegetal de Caléndula, Palta, Argán, Jojoba, Rosa Mosqueta, Sésamo, Zanahoria. Manteca de Mango.
- Gel de Aloe Vera.
- El tratamiento debe interrumpirse durante la radioterapia y retomarse el día posterior a completar todo el tratamiento de radiación.

# Hematomas

- Aceites vegetales: 50% aceite de Árnica + 50% otro aceite vegetal [Jojoba, Palta, Rosa Mosqueta, Caléndula].
- Gel de Aloe vera.
- Aceites esenciales: Manzanilla romana, Incienso, Siempreviva, Lavanda, Patchouli, Pimienta negra
- Compresas con hidrolatos
- Bálsamo con los aceites vegetales y/o esenciales indicados

# Picazón/Prurito

- Aceites esenciales antipruríticos: Manzanilla, Geranio, Siempreviva, Sándalo, Lavanda
- Aceite de Caléndula
- Gel de Aloe Vera
- Bálsamo con aceite de caléndula y/o AE
- Compresas con hidrolatos: Hamamelis y Lavanda

# Piel seca

- Aceites Esenciales: Manzanilla romana, Siempreviva, Incienso, Geranio, Patchouli, Palmarosa, Vetiver, Neroli y Lavanda
- Aceites vegetales: Caléndula, Almendra dulce, Palta, Argán, Coco, Jojoba, Oliva, Rosa mosqueta, Sésamo, Zanahoria
- Mantecas: Cacao, Karité, Mango
- Hidrolatos
- Gel de Aloe vera
- Cremas, lociones, bálsamos



# Úlceras bucales

- Enjuague con bicarbonato: 1 cucharadita en 1/2 vaso de agua tibia. La alcalinidad del bicarbonato va a neutralizar la acidez de la boca y a aliviar el dolor.
- Se le puede agregar: 1 gota de AE Tea tree, 1 gota de AE Bergamota y 1 gota de AE Geranio



# Alopecia

- Aceites vegetales: Jojoba y Ricino
- Aceites esenciales: Menta [*Mentha piperita*] y Romero
- Dosis: 1%, con masaje para fomentar el crecimiento y estimular los capilares del cuero cabelludo, 1 ó 2 veces por semana.

# Impacto psicológico por los cambios en la imagen corporal

- Ansiedad y miedo: Neroli, Melisa, Bergamota, Lavanda, Palmarosa, Geranio, Vetiver, Ylang-ylang, Naranja dulce.
- Depresión: sinergia refrescante pero relajante: Bergamota (la más recomendada para levantar el ánimo), Neroli, Ylang-ylang. Incienso para quienes tienen dificultades para dormir debido a la depresión. A medida que la condición mejora: Pomelo rosado, Naranja dulce y Limón.
- Aplicar con masaje o unas gotas en una gasa o pañuelo descartable.

# Náuseas

- AE de Menta (piperitha), Jengibre, Hinojo y Cardamomo para aliviar: unas gotas en una gasa o pañuelo descartable para inhalar durante 10 minutos.
- Tomar una infusión de jengibre (o un té con jengibre fresco rallado o en rodajas).

# Dolores y molestias en extremidades y articulaciones

- Aceites esenciales analgésicos: Eucaliptus, Lavanda, Menta, Romero, Tomillo, Clavo.
- Añadirlos a cremas, lociones, geles, bálsamos o aceites vegetales.
- Aceite Vegetal: Árnica

# Preparaciones



# Bálsamo/ungüento base

- Cera de abeja 9-10g
- Aceite vegetal 70g
- Aceites esenciales 16 gotas – (0,8ml) 1%
- Conservante 0,5%- 1%

Nota: la proporción para bálsamos es 1 parte de cera de abeja por 8 partes de aceites vegetales.

En temperaturas más altas o si se prefiere más sólido, subir la proporción a 1 parte de cera de abeja por 7 partes de aceites vegetales.

# Crema emoliente

*Para 120g:*

- Cera de abeja 20g
- Manteca de cacao 50g
- Aceite de coco virgen 50g
- Conservante 0,5%- 1%
- Opcional: aceites esenciales [1%-1,5%]

La mitad del aceite de coco se puede reemplazar por otros aceites vegetales, pero la consistencia va a ser un poco menos sólida

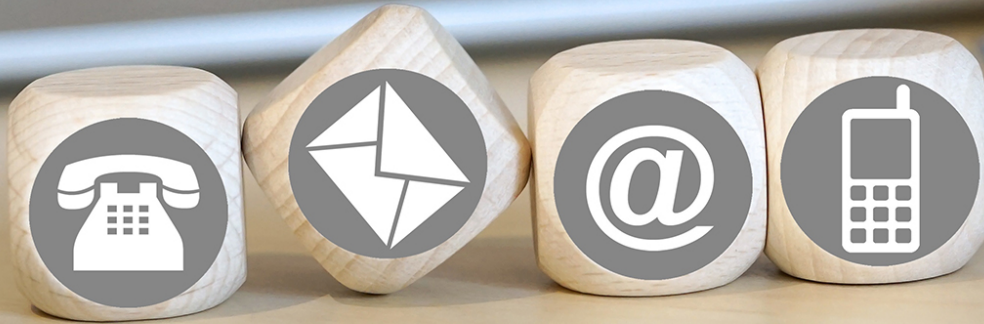
# Avena sativa

*Utilizar avena arrollada o copos de avena sin saborizantes ni agregados:*

- Contener en una gasa, sumergir en agua tibia, y aplicar apoyándola y pasándola suavemente por el área afectada.
- También se pueden usar los paños para baños



# Contacto



**Eleonora Dubini**

Correo electrónico  
eleonoradubini@gmail.com

Instagram  
@mividabotanica

MUCHAS GRACIAS

